

Sportzentrum, Judenbühlweg 11, 97082 Würzburg

An die angemeldeten
Teilnehmerinnen und Teilnehmer der Eignungsprüfung
für ein Sportstudium in Bayern 2021

Würzburg, 30.09.2021

SPORTEIGNUNGSPRÜFUNG BAYERN 2021 für Bewerberinnen und Bewerber der Studiengänge Lehramt und Bachelor

Dezentrale Durchführung / Standort Würzburg

Sehr geehrte Bewerberin / Sehr geehrter Bewerber,

Ihre Anmeldung zur Eignungsprüfung 2021 in Würzburg wird hiermit erneut bestätigt. Gleichzeitig werden Sie mit diesem Schreiben zur Prüfung eingeladen.

Der Nachtermin zum zweiten Teil der Eignungsprüfung findet statt am

Freitag, 08.10.2021

1 Ort der Prüfung

Sportzentrum der Julius-Maximilians-Universität Würzburg, Judenbühlweg 11, 97082 Würzburg, Zugang nur über Mergentheimer Str. 76 (Anhang, Einladungsschreiben), Tel. 0931 / 31-86503 während der Prüfung

2 Beginn der Prüfung - Anwesenheitsfeststellung

Die Prüfung beginnt mit der Feststellung der Anwesenheit. Aufgrund der Covid-19 Pandemie und der daraus resultierenden Infektionsschutzmaßnahmen wird die Anwesenheitsfeststellung zeitlich gestaffelt in Kleingruppen im Foyer bzw. in der Spielhalle des Sportzentrums am Judenbühlweg durchgeführt. Hierzu erfolgt nachstehende geschlechtsspezifische Einteilung. Diese gilt auch für TeilnehmerInnen aus 2020, die nur einzelne Teile wiederholen möchten.

Zeitraumen zur Registrierung	Geschlecht/ Gruppe
09:00 – 09:15 Uhr	Damen
10:00 – 10:15 Uhr	Herren

Zur Anwesenheitsfeststellung und zur Prüfungszulassung sind in Printform vorzulegen:

- gültiger Personalausweis oder Reisepass
- Anmeldebestätigung (nur bei BewerberInnen, die zum ersten Prüfungsteil noch nicht anwesend waren)
- ärztliche Bescheinigung über die volle Sporttauglichkeit auf vorgesehenem Vordruck (Anhang I, Infoblatt Sporteignungsprüfung), nicht älter als drei Monate, Unterschrift und Stempel des ausstellenden Arztes (nur bei BewerberInnen, die die zum ersten Prüfungsteil noch nicht anwesend waren)
- ggf. Bestätigung zur Teilnahme Minderjähriger (Anhang II, Infoblatt Sporteignungsprüfung) (nur bei BewerberInnen, die die zum ersten Prüfungsteil noch nicht anwesend waren)
- Covid-19 Selbstauskunft (Anhang, Einladungsschreiben)
- Es ergeht die **dringende** Empfehlung zum Schutz Ihrer eigenen Person und aller anderen BewerberInnen sowie Mitwirkenden, einen professionellen SARS-CoV2-Antigen-Test (Bürgertest durch geschultes Personal) in Papierform vorzulegen, der nicht älter als 24 Stunden ist. Die Vorlage der Covid-19 Selbstauskunft entfällt in diesem Fall.

BewerberInnen, deren Unterlagen zu Beginn der Eignungsprüfung **nicht vollständig** sind, werden **nicht** zugelassen, ebenso BewerberInnen, die aus selbst zu vertretenden Gründen **nicht rechtzeitig** anwesend sind.

3 Durchführung der Prüfung

Sie durchlaufen den zweiten Teil der Prüfung wieder als Kleingruppe, in die Sie bei der Anwesenheitsfeststellung eingeteilt werden, in der Reihenfolge:

- Turnen
- Schwimmen

- Erscheinen Sie unbedingt bereits in Sportkleidung zur Prüfung, da auf Grund der Hygienemaßnahmen keine Umkleide- und Duschmöglichkeit (Ausnahme Schwimmen) besteht!
- Mit Betreten des Sportgeländes sind ein Mund-Nasen-Schutz (FFP2-Maske) zu tragen und die Hände zu desinfizieren! Bitte achten Sie auf die Hinweise des Betreuungspersonals.
- Halten Sie jederzeit die vorgeschriebenen Abstandsregelungen (1,5 m) ein!
- Nehmen Sie zu allen Prüfungen Ihren Personalausweis oder Reisepass mit, damit Sie sich auf Wunsch der PrüferInnen ausweisen können!
- An den Prüfungsstätten dürfen Sie sich nur für die Dauer der Prüfungszeit Ihrer Gruppe aufhalten. Stören Sie die anderen PrüfungsteilnehmerInnen nicht (z. B. durch Beifall). Beginnen Sie erst nach Aufruf mit der Prüfung.
- Achten Sie auf die Anweisungen der MitarbeiterInnen und der GruppenleiterInnen!
- Das Verlassen des Sportgeländes ist nur im Notfall bzw. nach Beendigung der Prüfung und in Absprache mit den betreffenden GruppenleiterInnen möglich.
- Denken Sie daran, genügend Proviant und Getränke mitzunehmen. Es findet nur ein eingeschränkter Getränkeverkauf statt.
- Führen Sie zum geschützten Ablegen Ihrer FFP2-Maske eine geeignete, personalisierte (Plastik-) Tüte an den einzelnen Prüfungsorten mit sich.

Die Prüfung ist n i c h t öffentlich. Begleitpersonen haben keinen Zutritt zum Prüfungsgelände bzw. zu den Prüfungen! Fotografieren und Filmaufnahmen sind nicht erlaubt!

3.1 Regelung bei Erkrankung und Verletzung - Nachtermin

Wegen des Wettbewerbscharakters der Prüfung sowie aus organisatorischen Gründen ist ein weiterer Nachtermin nicht möglich.

Wir machen darauf aufmerksam, dass im Falle einer Verletzung/Erkrankung beim Nachtermin keine Möglichkeit mehr besteht, die Prüfung abzuschließen bzw. zu bestehen.

Achtung: Eine nachträgliche Geltendmachung von Leistungsminderung durch Verletzung oder Erkrankung ist ausgeschlossen. Wer trotz Verletzung oder Erkrankung an der Prüfung teilnimmt, wird entsprechend der tatsächlich erbrachten Leistung bewertet.

3.2 Informationen über Prüfungsergebnisse

Bitte nehmen Sie Abstand von Fragen zu Prüfungsergebnissen. Sie können baldmöglichst über das BaySPET-Portal (interner Bereich unter „Mein BaySPET“) die Noten auf Ihrer Leistungskarte einsehen. Die Bescheinigungen abgeschlossener Prüfungen werden baldmöglichst per Download im Portal zur Verfügung gestellt. Voranfragen werden nicht beantwortet.

4 Besondere Hinweise

4.1 COVID-19-Sonderregeln

Der Zugang zum Prüfungsgelände ist nur registrierten BewerberInnen gestattet.

Einhaltung der geltenden Hygienevorschriften: Hust-/Niesetikette, nicht ins Gesicht fassen, Desinfektion/Reinigen der Hände, 1,5m Abstand werden vorausgesetzt. Beim Betreten des Geländes müssen die Hände desinfiziert und es muss eine Mund-Nasen-Bedeckung (FFP2) getragen werden; diese darf nur auf Anweisung des Personals abgelegt werden. Die Verkehrswege sind im vorgegebenen Einbahnstraßensystem zu nutzen und auf dem Weg zur Toilette ist die Mund-Nasen-Bedeckung zu benutzen. Anweisungen auf dem Gelände durch die Beschäftigten ist Folge zu leisten. Des Weiteren gelten die tagesaktuellen Bestimmungen der Universität Würzburg.

Duschen/Umkleiden (Ausnahme Schwimmen) sind gesperrt, nur die Toiletten dürfen benutzt werden. Eintritt nur nach vorheriger Desinfektion/Reinigung der Hände. Nach der Benutzung müssen die Hände ebenfalls desinfiziert/gereinigt werden. Es darf nur eine Person den jeweiligen Toilettenraum nutzen. Die Leitung des Sportzentrums empfiehlt hinsichtlich der Rückverfolgung bei einer COVID-19 Infektion, die Corona-Warn-App des Bundesgesundheitsministeriums auf dem Smartphone zu nutzen.

4.2 Sportausrüstung

Erscheinen Sie unbedingt bereits in Sportkleidung. Sie werden Ihre Ausrüstung und Ihre Wertsachen während der Prüfung mit sich führen. Hallenzutritt erfolgt nur mit adäquatem und sauberem Schuhwerk.

4.3 Unfallschutz

Während Ihres Aufenthaltes im Sportzentrum zum Zweck der Ablegung der Sparteignungsprüfung sind Sie nach den Bestimmungen der Staatlichen Ausführungsbehörde für Unfallversicherung unfallversichert. Im Falle eines Unfalls bei der Prüfung müssen Sie sofort einen **Unfallmeldebogen** ausfüllen.

4.4 Benutzungsordnung

Um Beachtung der Benutzungsordnung für das Sportzentrum wird gebeten. Das Rauchen und das Mitbringen von Getränken in **Glasflaschen** sowie alkoholischen Getränken sind am gesamten Sportgelände nicht gestattet.

4.5 Ärztliche Versorgung

Bei Notfällen ist eine Erstversorgung gewährleistet. Es wird empfohlen, vorsichtshalber die Versicherungskarte mitzubringen. Für die Ausstellung und Vorlage von ärztlichen Attesten sind die BewerberInnen selbst verantwortlich.

4.6 Unterkunft und Verpflegung

Für eine etwaige Unterkunft und die Verpflegung während des Prüfungstages hat jede/r BewerberIn selbst zu sorgen.

5 Allgemeine Hinweise

Diese Einladung erfolgt vorbehaltlich der Richtigkeit und Vollständigkeit Ihrer Angaben im Anmeldeformular sowie der Studienberechtigung und Gültigkeit Ihres Vorbildungsnachweises. Auf das **Informationsblatt 2021 zur Durchführung der Eignungsprüfung sowie auf die Bekanntmachungen und Mitteilungen des Bayerischen Staatsministeriums** wird hingewiesen. Sie werden gebeten, die Informationen sorgfältig zu beachten, um einen reibungslosen Ablauf der Prüfung zu gewährleisten. Bitte folgen Sie unbedingt den Anweisungen des Prüfungspersonals.

Beachten Sie bitte stets die im BaySPET-Portal allgemein gültigen Informationen und Hinweise sowie die standortabhängigen Bekanntmachungen. Informationen hierzu sind zusätzlich auf der Homepage der Universität Würzburg (<https://www.uni-wuerzburg.de/corona/>) nachzulesen.

i. A.

Dr. Dominik Reim & Christian Moser

Anhang: Sportzentrum Mergentheimer Straße

ANFAHRT MIT DEM ZUG

Steigen Sie am Hauptbahnhof Würzburg in die Straßenbahn der Linie 3 „Heuchelhof/Heidingsfeld“ oder der Linie 5 „Heuchelhof/Rottenbauer“ ein. Steigen Sie an der Haltestelle „Judenbühlweg“ aus. Überqueren Sie an der Haltestelle die Mergentheimer Straße. Ca. 250m weiter in Fahrtrichtung der Straßenbahn ist auf der rechten Seite der Aufgang zum Sportzentrum.

Die Straßenbahnen sind von ca. 4.00h früh bis ca. 2.00h nachts in Betrieb. Zwischen ca. 6.00h und ca. 20.00h ca. verkehren sie ca. im 10-min Takt, außerhalb dieser Zeiten entsprechend weniger häufig. Die Fahrzeit vom Hauptbahnhof zur Haltestelle „Judenbühlweg“ beträgt ca. 15 min.

Bitte vergessen Sie nicht vor Antritt der Straßenbahnfahrt eine gültige Fahrkarte zu lösen!

ANFAHRT MIT DEM AUTO

Parken

Am Sportzentrum der Universität Würzburg und in unmittelbarer Umgebung steht nur eine **begrenzte** Anzahl von Parkmöglichkeiten zur Verfügung. Da Falschparken in der Umgebung rigoros geahndet wird, wird **dringend empfohlen** den kostenfreien Parkplatz „Dallenbergbad/s.Oliver Arena“ in der König-Heinrich-Straße zu benutzen. Die Zufahrt zum Parkplatz befindet sich am oberen Ende des Parkplatzes!

Achtung: Der Parkplatz befindet sich ca. 1 km vom Sportzentrum entfernt, planen Sie ausreichend Zeit für den Weg ein!

Fußweg zum Sportzentrum (ca. 15 min): Wechseln Sie vom Parkplatz auf den Gehweg auf der anderen Straßenseite. Gehen Sie die König-Heinrich-Straße weiter bergauf (ca. 150m). Biegen Sie an der ersten Einmündung nach rechts in den „Unteren Dallenbergweg“. Bleiben Sie auf dieser Straße (ca. 700m), bis diese endet. Gehen Sie hier nach rechts den „Waldkugelweg“ bergab, bis Sie nach ca. 100m auf die „Mergentheimer Straße“ treffen. Gehen Sie nach links in die „Mergentheimer Straße“, bleiben Sie auf dem Gehweg auf der linken Straßenseite. Nach ca. 250m ist auf der linken Seite der Aufgang zum Sportzentrum.

Alternativroute mit Straßenbahn: Wechseln Sie vom Parkplatz auf den Gehweg auf der anderen Straßenseite. Gehen Sie die König-Heinrich-Straße bergab und folgen Sie dem Gehweg durch die Unterführung. Nach einem Linksbogen erreichen Sie die Straßenbahnhaltestelle „Dallenbergbad“. Überqueren Sie die „Mergentheimer Straße“ und die Straßenbahnschienen. Fahren Sie mit der Linie 3 „Hauptbahnhof“ oder der Linie 5 „Hauptbahnhof“ **eine** Station bis zum „Steinbachtal“. Steigen Sie hier aus, überqueren Sie die „Mergentheimer Straße“ und gehen Sie auf dem Gehweg auf der linken Straßenseite die „Mergentheimer Straße“ noch ca. 250m weiter in Fahrtrichtung der Straßenbahn. Der Aufgang zum Sportzentrum ist auf der linken Seite.

Die Straßenbahnen sind von ca. 4.00h früh bis ca. 2.00h nachts in Betrieb. Zwischen ca. 6.00h und ca. 20.00h ca. verkehren sie ca. im 10-min Takt, außerhalb dieser Zeiten entsprechend weniger häufig. Die Fahrzeit zwischen den Haltestellen „Dallenbergbad“ und „Steinbachtal“ beträgt ca. eine Minute.

Bitte vergessen Sie nicht vor Antritt der Straßenbahnfahrt eine gültige Fahrkarte zu lösen!

A3 aus Richtung Frankfurt oder Nürnberg

- Verlassen Sie die A3 an der Anschlussstelle 70 „Würzburg-Heidingsfeld“
- Biegen Sie an der Ampel nach links auf die B19 Richtung Würzburg
- Nach ca. 1,5 km passieren Sie die Ortseinfahrt von Würzburg
- Nehmen Sie die **zweite** Abfahrt „**Uni-Sportzentrum**“
- Folgen Sie von nun an der Beschilderung
 - o Biegen Sie an der Ampel nach rechts in die „Mergentheimer Straße“.
 - o Biegen Sie an der nächsten Ampel (ca. 100m) gleich wieder nach links in die „König-Heinrich-Straße“
 - o Biegen Sie gleich (ca. 80m) wieder nach rechts ab (immer noch „König-Heinrich-Straße“) Richtung „Dallenbergbad“
 - o Auf der linken Seite befindet sich der Parkplatz. Die Zufahrt zum Parkplatz ist am oberen Ende!

A7 aus Richtung Ulm oder Kassel

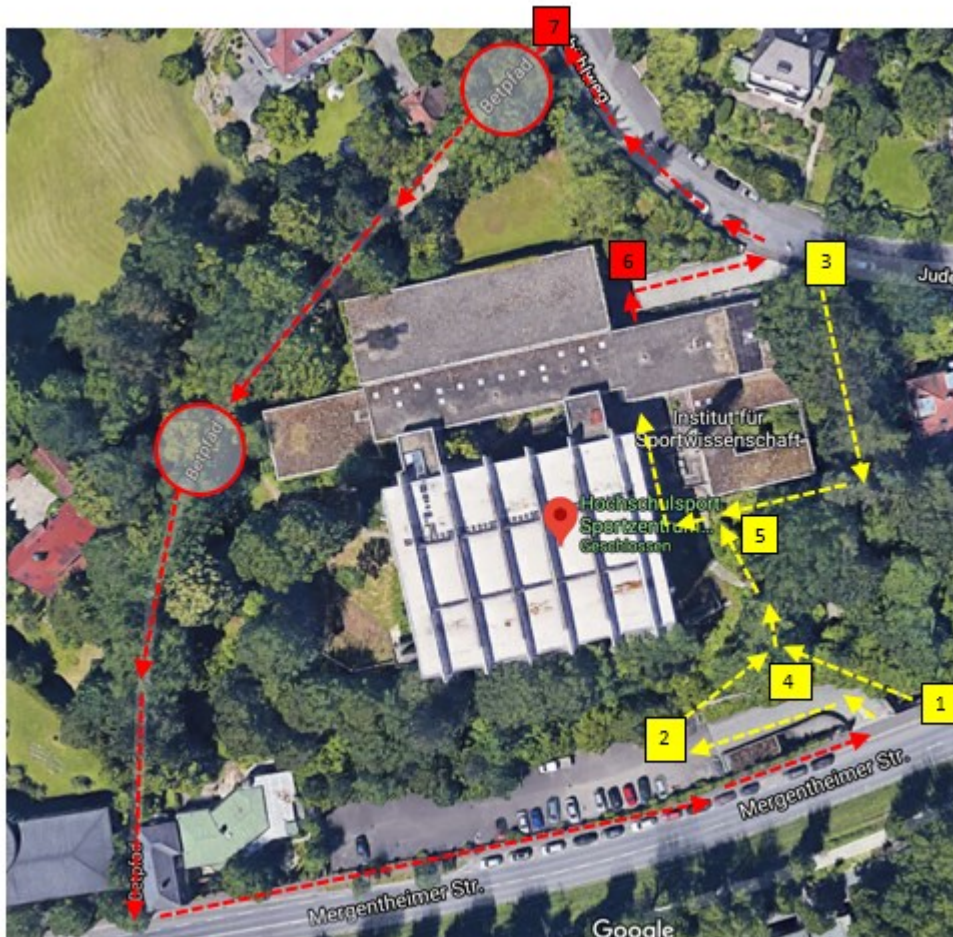
- Wechseln Sie am Kreuz „Biebelried“ auf die A3 Richtung Frankfurt
- Weitere Anfahrt s.o.

A81 aus Richtung Stuttgart/Heilbronn

- Wechseln Sie am Dreieck „Würzburg West“ auf die A3 Richtung Würzburg/Nürnberg
- Weitere Anfahrt s.o.

Zu- und Ausgang Sportzentrum Judenbühlweg während der COVID-19 Gefährdungslage

- Vom Parkplatz in der Mergentheimer Straße folgen Sie der Beschilderung „Eignungsprüfung“. Im Eingangsbereich befindet sich die erste ausgewiesene Desinfektionsmöglichkeit. Dort findet eine Einlasskontrolle nach Berechtigung statt. Halten Sie hierfür bitte beim Eintreten Ihre Ausweispapiere, die Anmeldebestätigung sowie die tagesaktuelle Erklärung „Kenntnis und Einhaltung der Covid-19 Infektionsschutzmaßnahmen zur Teilnahme an der bayerischen Sparteignungsprüfung“ bereit. Zur Anwesenheitsfeststellung gehen Sie anschließend auf dem ausgewiesenen Zugangsweg (Einbahnstraßensystem) zur Anwesenheitsfeststellung in der Spielhalle. Dort erhalten Sie nochmals kurze Informationen und werden einer Kleingruppe sowie Ihren Gruppenleiter/innen zugewiesen. Diese begleiten Sie zu den einzelnen Warte-/ Instruktionssowie Prüfungsstellen und helfen Ihnen bei der Beachtung des Prüfungszeitplans (selbständige Erwärmung, Prüfung, Pausen mit Toilettengang).
- Unmittelbar nach den Spiel-/Tanzprüfungen sind Sie dazu angehalten, den Shuttleservice zum zweiten Prüfungsstandort am Sportzentrum Hubland zur Absolvierung der Leichtathletikprüfungen aufzusuchen. Nach den Prüfungen können Sie mit öffentlichen Verkehrsmitteln zum Sportzentrum am Judenbühlweg zurückfahren. Der Rückweg ist in Eigenregie zu organisieren.



Alle eingezeichneten Laufwege – egal welcher Farbe – dürfen ausschließlich in die angezeigte Richtung benutzt werden!

1) ZUGANG

Gelb markiert sind die möglichen Zugangswege:

- a) von der Mergentheimerstraße direkt über die Treppe (1) oder über den Parkplatz (2)
- b) vom Judenbühlweg über den kleinen Zugang bei den Müllcontainern (3)

2) AUSGANG

Rot markiert sind die Ausgangswege.

Grundsätzlich wird das Gebäude nur über den Ausgang zur Tiefgarage (6) verlassen. Rückweg zur Mergentheimerstraße (Parkplatz) über den Beetpfad (7) möglich. Zeitverlust wegen Umweg nur wenige Minuten.

Kenntnisnahme und Einhaltung der Covid-19 Infektionsschutzmaßnahmen zur Teilnahme an der bayerischen Sparteignungsprüfung

Name/ Vorname:	
Adresse:	
Telefon:	
Ort, Datum der Prüfung:	Würzburg,

Ich möchte an der oben benannten Prüfung teilnehmen und bestätige hiermit, dass ich

- frei von respiratorischen Infektionssymptomen (Husten, Schnupfen, Halsschmerzen), Geruchs- und Geschmacksverlust in Zusammenhang mit Fieber ($\geq 38,0^{\circ}\text{C}$) bin,
- nicht unter behördlich angeordneter häuslicher Quarantäne stehe und
- mich in den letzten 14 Tagen an alle Vorschriften der Kontaktbeschränkungen zur Verhinderung einer weiteren Ausbreitung gehalten habe.
- nicht in den letzten 14 Tagen aus einem Staat außerhalb der Bundesrepublik Deutschland in den Freistaat Bayern eingereist sind, welcher noch mit einer Quarantänepflicht versehen ist (siehe tagesaktuell unter <https://www.stmgp.bayern.de/coronavirus/massnahmen/#CTT> die Rubrik „Ansteckungsgefahr durch Quarantänemaßnahmen für Einreisende eindämmen“).

Im Falle der Einreise ist die Teilnahme an der Prüfung solange untersagt, bis die häusliche Quarantänezeit abgelaufen ist; im Falle der oben beschriebenen Symptome kann eine Teilnahme nur nach einem negativen SARS-CoV-2-Test gestattet werden.

Ich habe zur Kenntnis genommen und versichere,

- einen eigenen Mundschutz (FFP2) mitzubringen und spätestens ab Betreten des Gebäudes zu tragen;
- einen Mindestabstand von 1,5 m zu anderen Personen jederzeit (auch im Freien!) einzuhalten;
- die üblichen hygienischen Empfehlungen (z.B. Niesetikette) zu befolgen.

Ein Verstoß gegen diese Regelungen und eine Missachtung von Anweisungen des Aufsichtspersonals kann zu einem jederzeitigen Ausschluss von der Prüfung führen.

Am Tag der Prüfung zu unterschreiben:

Datum: _____

Unterschrift: _____

(bei Minderjährigen zusätzlich Unterschrift des/der Sorgeberechtigten i. S. d. Bürgerlichen Gesetzbuch)

Datenschutzhinweis

Vor dem Hintergrund der Bedrohung durch das sog. Corona-Virus werden die vorstehenden Daten erhoben, um den Schutz der Prüfungsteilnehmerinnen untereinander sowie der Mitarbeiterinnen und Mitarbeiter sicherzustellen und die Funktionsfähigkeit der Universität abzusichern. Rechtsgrundlage für die Datenerhebung ist Ihre Einwilligung gem. Art. 9 Abs. 2a und Art. 13 DSGVO. Sie kann jederzeit widerrufen werden.

Das Formblatt wird nach einem Monat vernichtet. Eine weitere Datenspeicherung findet nicht statt. Nur wenn der Universität innerhalb dieses Monats ein bestätigter Infektionsfall für den Tag der Prüfung bzw. des Prüfungszeitraums gemeldet wird, werden Ihre Daten dem Gesundheitsamt als mögliche Kontaktperson weitergegeben. Wir danken Ihnen für Ihre Mithilfe und Ihr Verständnis.